



# **Schoolondersteuningsprofiel**

## **Da Vinci College Lammenschans**

**2022 - 2023**

## INHOUDSOPGAVE

### INHOUD

INLEIDING.....	2
ALGEMEEN/ KENGETALLEN .....	3
ONDERWIJSVISIE/ SCHOOLCONCEPT.....	4
ONDERSTEUNINGSSTRUCTUUR.....	7
ONDERSTEUNINGSSTRUCTUUR DA VINCI LAMMENSCHANS.....	12
NIVEAUS VAN ONDERSTEUNING .....	13
EXPERTISE .....	17
GRENZEN AAN PASSEND ONDERWIJS .....	23
ONTWIKKELPUNTEN/ AMBITIES.....	28

## INLEIDING

Voor u ligt het schoolondersteuningsprofiel van het Da Vinci College Lammenschans te Leiden. Dit schoolondersteuningsprofiel is opgesteld conform de wet Passend Onderwijs<sup>1</sup>. Met het schoolondersteuningsprofiel wordt beoogd de ouders, leerlingen, medewerkers en andere belanghebbenden inzicht te geven in de ondersteuningsmogelijkheden van het Da Vinci College Lammenschans. Daarnaast wordt in dit profiel beschreven welke ambities er zijn voor de ondersteuning van leerlingen met specifieke leerbehoeften.

Het ondersteuningsprofiel is opgesteld door de schoolleiding en het ondersteuningsteam. Het schoolondersteuningsprofiel is voor 4 jaar vastgesteld. Zo nodig kan het tussentijds worden aangepast. Bij het opstellen van het profiel is uitgegaan van het Referentiekader Passend Onderwijs<sup>2</sup>. In het Referentiekader Passend Onderwijs is de Wet Passend Onderwijs uitgewerkt en zijn richtlijnen en handvatten gegeven voor de uitvoering van de wet in de praktijk.

Het schoolondersteuningsprofiel van het Da Vinci College Lammenschans is tot stand gekomen binnen het kader van een samenwerkingsverband<sup>3</sup> waarbij alle VO-scholen in de regio gezamenlijk zorgen voor een dekkend aanbod voor alle leerlingen in de regio en het schoolplan<sup>4</sup> van het Da Vinci College Lammenschans. De totstandkoming van dit ondersteuningsprofiel helpt het Da Vinci College Lammenschans bij het richting geven aan de ondersteuningsstructuur. Ons doel is dat dit ondersteuningsprofiel ook andere lezers meer inzicht geeft in de ondersteuningsstructuur van het Da Vinci College. Met vragen over het ondersteuningsprofiel of suggesties ter verbetering kunt u zich het beste wenden tot de ondersteuningscoördinator van de school. Belangrijke contactgegevens vindt u op onze website<sup>5</sup>.

Met vriendelijke groet,

De schoolleiding en het ondersteuningsteam

Da Vinci College Lammenschans

---

<sup>1</sup> [Wijzigingswet enkele onderwijswetten \(herziening organisatie en financiering van \[...\] onderwijs, voortgezet onderwijs en beroepsonderwijs\)](#)

<sup>2</sup> [Referentiekader Passend Onderwijs via de PO-Raad](#)

<sup>3</sup> Tot het samenwerkingsverband VO regio Leiden horen de voortgezet (speciaal) onderwijs (v(s)o) scholen in Leiden, Leiderdorp, Kaag en Brasem, Oegstgeest, Voorschoten, Wassenaar en Zoeterwoude.

<sup>4</sup> Zie ook Schoolplan

<sup>5</sup> [Website Da Vinci College Lammenschans](#)

## ALGEMEEN/ KENGETALLEN

Naam School	Da Vinci College Lammenschans
Naam Bestuur	Stichting Scholengroep Leonardo da Vinci Leiden
BRIN	20DF01
Denominatie	Openbaar
Straat	Betaplein 24
Postcode	2321 KS
Plaats	Leiden
Telefoonnummer	071-5769205
Mailadres	info@davinci-leiden.nl
Website	<a href="https://lammenschans.davinci-leiden.nl/">https://lammenschans.davinci-leiden.nl/</a>
Directeur	Annick Dezitter <i>adez@davinci-leiden.nl</i>
Schoolleider	Whita Sneep <i>wsne@davinci-leiden.nl</i>
Ondersteuningscoördinator	Jannie Bakker <i>jbak@davinci-leiden.nl</i>

## ONDERWIJSVISIE/ SCHOOLCONCEPT

### **Inleiding**

Een leerplichtige leerling heeft het recht om zelf een school voor voortgezet onderwijs te kiezen, ook wanneer het kind extra ondersteuning nodig heeft. Wanneer een leerling wordt aangemeld bij een school, wordt allereerst beoordeeld of de vooropleiding van de leerling aansluit op het onderwijsniveau dat de school biedt. Op het Da Vinci College Lammenschans kunnen leerlingen geplaatst worden met een advies voor voorbereidend middelbaar beroepsonderwijs (vmbo)<sup>6</sup> (Basisberoepsgerichte leerweg, Kaderberoepsgerichte leerweg, Gemengde leerweg en Theoretische leerweg).

Vervolgens beoordeelt de school of er voldaan kan worden aan de ondersteuningsbehoefte van het kind. In de meeste gevallen lukt dit. Soms moet de school van aanmelding echter concluderen dat er niet aan de ondersteuningsbehoefte kan worden voldaan. In dat geval zoekt de school, samen met de ouders en het samenwerkingsverband, een passende plek, binnen het regulier onderwijs of soms het speciaal onderwijs. Het doel is dat iedere leerling, binnen een samenwerkingsverband, op een school terecht komt die het beste bij hem of haar past.

Het schoolondersteuningsprofiel beschrijft de ondersteuning die het Da Vinci College Lammenschans kan bieden en waar de grenzen van deze ondersteuning liggen. Het schoolondersteuningsprofiel geeft mede richting aan de professionele ontwikkeling van onze docenten en ondersteuners en bepaalt onze ambities en grenzen op het gebied van de zorg.<sup>7</sup>

### **De missie**

Het Da Vinci College Lammenschans, maakt deel uit van de stichting Scholengroep Leonardo da Vinci Leiden; een brede scholengroep voor openbaar voortgezet onderwijs. Leerlingen van alle gezindten zijn welkom bij ons op school. Van alle leerlingen verwachten wij dan ook dat zij begrip hebben voor de godsdienstige- en culturele achtergrond van anderen. Qua opbouw van de leerling-

---

<sup>6</sup> [Voorbereidend middelbaar beroepsonderwijs \(vmbo\)](#)

<sup>7</sup> "[Onze school](#)" voor onder andere de schoolgids.

en docentenpopulatie zijn wij een goede afspiegeling van de maatschappij. Begrip voor elkaar, verantwoordelijkheid voor jezelf, elkaar en de leefomgeving en inzet voor de eigen ontwikkeling, elkaars ontwikkeling en de sfeer in school verwachten wij van onze leerlingen en mag u ook van ons als team verwachten.

Onze missie 'Werken aan je talent' maakt duidelijk hoe wij deze ambitie denken te realiseren. Werken aan je talent betekent voor ons talent- en ambitie gedreven onderwijs. Dat houdt in dat wij uitgaan van de talenten van onze leerling. In iedere leerling, van vmbo tot vwo, schuilt een eigen, uniek talent. Dit talent is een aangeboren kwaliteit die weliswaar niet te leren is, maar wel ontdekt en ontwikkeld kan worden. Wij helpen onze leerlingen hierbij door uitdagend onderwijs te bieden dat aansluit bij de competenties (kennis, vaardigheden en attitude) waarover de leerling beschikt.

Het is onze ambitie om onze leerlingen voor te bereiden op een actieve rol in de maatschappij. We bieden de leerlingen uitdagingen in een veilige omgeving, zodat hun zelfbeeld duidelijk wordt, hun zelfvertrouwen groeit en ze uiteindelijk een passend diploma behalen.

### **Visie op ondersteuning**

Elk kind heeft recht op (passend) onderwijs. Ook kinderen die extra ondersteuning nodig hebben. Door leerlingen met een bijzondere ondersteuningsbehoefte, met de ondersteuning die zij nodig hebben, zo veel mogelijk een plek te bieden op een reguliere school, worden ook zij optimaal klaargestoomd voor een plek in de maatschappij. Het Da Vinci College Lammenschans wil daarom een zo inclusief mogelijk school zijn zonder een school voor speciaal onderwijs of een hulpverleningsinstantie te worden.

## **Standaarden handelingsgericht werken**

Om effectief te kunnen werken binnen een ondersteuningsstructuur zoals op Da Vinci College Lammenschans is methodisch werken onontbeerlijk. Wij hanteren binnen onze ondersteuning de methode van de *regulatieve cyclus*:

1. Probleembeschrijving  
...door de mentor in samenspraak met de Coach Passend Onderwijs (CPO).
2. Probleemanalyse  
...door de mentor, de CPO en de leden van de ondersteuningscommissie (OC).
3. Bespreking interventiemogelijkheden  
...door de mentor, de CPO en OC.
4. Implementatie  
...van de interventie (eventueel door aangewezen ondersteuner).
5. Evaluatie  
...door de ondersteuningscoördinator en betreffende ondersteuner om de effecten van de interventies te bespreken en te besluiten of de regulatieve cyclus opnieuw doorlopen moet worden.

## ONDERSTEUNINGSSTRUCTUUR

Binnen het samenwerkingsverband Passend Onderwijs VO regio Leiden worden de volgende niveaus van ondersteuning onderscheiden:

- *Basisondersteuning*  
Deze ondersteuning geldt voor alle leerlingen (hierover zijn binnen het samenwerkingsverband tussen scholen afspraken gemaakt). Hieronder valt bijvoorbeeld leerwegondersteunend onderwijs (lwoo).
- *Extra ondersteuning*  
Dit betreft de vormen van ondersteuning die verder gaan dan de basisondersteuning. Extra ondersteuning kan licht en kortdurend van aard zijn, maar ook zwaar en langdurig en plaatsvinden binnen of buiten de school. De extra ondersteuning verschilt per school en per leerling.
- *Praktijkonderwijs*
- Praktijkonderwijs is een vorm van regulier voortgezet onderwijs met vooral leren door doen en toeleiding naar arbeid.
- *Voortgezet speciaal onderwijs (cluster 1 en 2)*  
Deze vorm van onderwijs biedt ondersteuning aan blinde en slechtziende leerlingen (cluster 1) en voor dove en slechthorende leerlingen (cluster 2).
- *Voortgezet speciaal onderwijs (cluster 3 en 4)*  
Deze vorm van onderwijs is voor leerlingen met lichamelijke en/of verstandelijke beperkingen (cluster 3) en/of gedrags- of psychische problemen (cluster 4).

De vormen van ondersteuning die geboden worden binnen het Da Vinci College Lammenschans (namelijk basis- en extra ondersteuning) worden hieronder kort beschreven en verderop in dit document uitgebreider beschreven.

De overige vormen van ondersteuning worden hieronder direct uitgebreider beschreven.



## **Basisondersteuning**

Onder basisondersteuning wordt verstaan de ondersteuning, die op elke school binnen het samenwerkingsverband beschikbaar is. Scholen zijn verantwoordelijk voor het bieden van een passende plek voor leerlingen die worden aangemeld, de zogenoemde zorgplicht.

Het vertrekpunt op iedere school is kwalitatief goed onderwijs. Bij een sterke basis hoort ook een aanbod aan onderwijs en ondersteuning dat voldoende dekkend, passend en toegankelijk is. Om het niveau van de basisondersteuning voor de scholen onderling af te spreken, is samen met de scholen en de besturen binnen het samenwerkingsverband een “standaard” voor de basisondersteuning ontwikkeld. De standaard is beschreven in het ondersteuningsplan van het samenwerkingsverband<sup>8</sup>.

Basisondersteuning kenmerkt zich door het nauwgezet volgen van de ontwikkeling van de leerlingen en een intensief intern overleg daarover.

Verderop in dit plan wordt dieper ingegaan op hoe de basisondersteuning op het Da Vinci College Lammenschans wordt vormgegeven.

---

<sup>8</sup> [Ondersteuningsplan Samenwerkingsverband Passend Onderwijs VO regio Leiden](#)

### **Extra ondersteuning**

Indien de basisondersteuning niet toereikend is, wordt bekeken of er extra ondersteuning kan worden ingezet. De school dient vanuit zijn professionele verantwoordelijkheid, een ontwikkelingsperspectief(plan) (OPP) voor de leerling op te stellen. In het OPP staan de (onderwijs)doelen beschreven waarvan verwacht wordt dat de leerling ze kan halen. Daarnaast staat in het OPP beschreven wat nodig is om de deze (onderwijs)doelen te bereiken, de zogenaamde ondersteuningsbehoefte.

Een voorlopig ontwikkelingsperspectief wordt uiterlijk opgesteld binnen zes weken na de start van het schooljaar of na vaststelling van extra ondersteuningsbehoefte tijdens het schooljaar. Het opstellen gebeurt altijd in samenspraak met ouders. Deze extra ondersteuning kent verschillende vormen.

Het kan zijn dat de school, ondanks inzet van extra ondersteuning, toch handelingsverlegen blijkt. In dat geval zal school samen met ouders, leerling en het samenwerkingsverband alternatieve onderwijsplekken onderzoeken.

### **Praktijkonderwijs (PRO)<sup>9</sup>**

Binnen het samenwerkingsverband Passend Onderwijs VO regio Leiden wordt PRO aangeboden door Het Waterland<sup>10</sup>.

Het PRO is een reguliere vorm van voortgezet onderwijs voor leerlingen van 12 tot 18 jaar die hiervoor een toelaatbaarheidsverklaring hebben van het samenwerkingsverband VO regio Leiden.

Doel van het PRO is om leerlingen naar arbeid toe te leiden door het ontwikkelen van competenties die nodig zijn om zo zelfstandig mogelijk te kunnen werken. In het PRO leren leerlingen door praktijkervaringen op te doen (leren door te doen). De meeste theorie wordt gekoppeld aan praktische opdrachten en stages.

Binnen het PRO leren kinderen ook vaardigheden die de zelfredzaamheid vergroten. Bijvoorbeeld sociale vaardigheden, koken, het bijhouden van een huishouden en invulling geven aan vrije tijd. Leerlingen in het PRO hebben een eigen leerroute. Deze leerroute komt in nauw overleg met de leerling en de ouders tot stand.

---

<sup>9</sup> [Praktijkonderwijs](#)

<sup>10</sup> [Website Het Waterland](#)

### **Voortgezet Speciaal onderwijs**

Binnen het samenwerkingsverband Passend Onderwijs VO regio Leiden is er geen voortgezet onderwijs school voor blinde of slechthorende leerlingen (Cluster 1). Het Auris College Leiden<sup>11</sup> is binnen het samenwerkingsverband de voortgezet onderwijs school voor dove en slechthorende kinderen en kinderen met een communicatieve beperking (Cluster 2). De scholen kennen een eigen toelatingsprocedure en hebben geen zorgplicht bij aanmelding op een van de scholen.

Binnen het samenwerkingsverband Passend Onderwijs VO regio Leiden zijn Mytyschool De Thermiek<sup>12</sup>, Praktijkcollege Het Metrum<sup>13</sup> en de Oeverpieper<sup>14</sup> voortgezet onderwijs scholen voor leerlingen met fysieke, geestelijke beperkingen en/of langdurige ziekten (Cluster 3).

Het ESB Curium-LUMC<sup>15</sup>, de Leo Kannerschool VSO<sup>16</sup>, het Leo Kannercollege<sup>17</sup> en het P.C. Hooftcollege<sup>18</sup> zijn binnen het samenwerkingsverband de scholen voor leerlingen met psychische stoornissen en gedragsproblemen (Cluster 4). Binnen al deze scholen wordt onderwijs gegeven aan leerlingen die door hun beperking zodanig worden gehinderd in hun functioneren dat het volgen van onderwijs binnen een school voor regulier voortgezet onderwijs niet mogelijk is.

### **Orthopedagogisch Didactisch Centrum**

Een Orthopedagogisch Didactisch Centrum (OPDC) is een bovenschoolse voorziening, verbonden aan een samenwerkingsverband. Op een OPDC worden leerlingen opgevangen die niet voldoende ondersteuning kunnen krijgen op een van de reguliere scholen voor voortgezet onderwijs binnen het samenwerkingsverband. Het hoofddoel is om leerlingen te behouden en (weer) kansrijk te maken voor een onderwijstraject en door te plaatsen naar de reguliere school waar dat te realiseren is.

Bij leerlingen is vaak sprake van problematiek en ondersteuningsbehoefte op meerdere gebieden; zowel op het gebied van leren (wegwerken van

---

<sup>11</sup> [Website Auris College](#)

<sup>12</sup> [Website De Thermiek](#)

<sup>13</sup> [Website Praktijkcollege Het Metrum](#)

<sup>14</sup> [Website De Oeverpieper](#)

<sup>15</sup> [Website ESB Curium-LUMC](#)

<sup>16</sup> [Website Leo Kannerschool VSO](#)

<sup>17</sup> [Website Leo Kannercollege](#)

<sup>18</sup> [Website P.C. Hooft College](#)

leerachterstanden), op sociaal-emotioneel gebied en in het systeem van opvoeden en opgroeien. Leerlingen stromen in principe na een of twee jaar door naar een van de vmbo-scholen. Op een OPDC is het dan ook niet mogelijk een diploma te halen. Wanneer het niet mogelijk is om naar het regulier onderwijs over te stappen, wordt een leerling naar een andere passende opleidingsplek begeleid. Binnen het samenwerkingsverband Passend Onderwijs VO regio Leiden is De Delta<sup>19</sup> het OPDC.

---

<sup>19</sup> [Website De Delta](#)

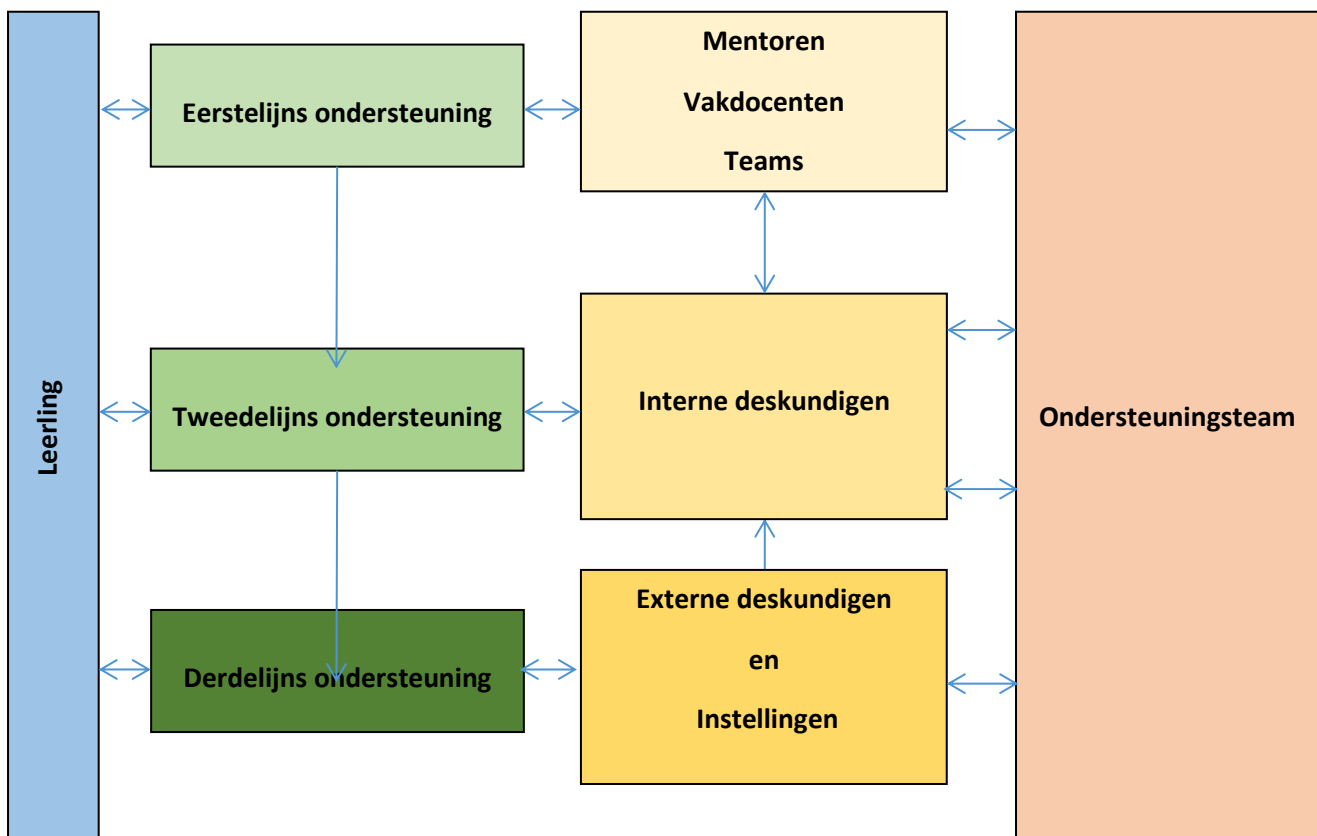
## ONDERSTEUNINGSSTRUCTUUR DA VINCI LAMMENSCHANS

Passend onderwijs begint bij het bieden van basisondersteuning op alle scholen. Dit is de door het samenwerkingsverband afgesproken onderwijszorg die een school aan alle leerlingen moet kunnen bieden. Binnen de basisondersteuning worden drie niveaus van ondersteuning onderscheiden, de zogenaamde eerste-, tweede- en derdelijns ondersteuning.

Uitgangspunt is dat de leerling zoveel mogelijk wordt opgevangen in de eigen groep door de eigen docent, mentor, coach of de teamleider: de eerstelijns ondersteuning. Indien deze ondersteuning niet voldoende is, worden de interne deskundigen uit het ondersteuningsteam ingeschakeld: de tweedelijns ondersteuning. Hier vallen onder andere de Coach Passend Onderwijs (CPO), Remedial teacher (RT) en leerlingbegeleider onder.

Indien de school vermoedt de basisondersteuning niet (geheel) zelf te kunnen bieden, vindt doorverwijzing plaats naar externen: de derdelijns ondersteuning. Hoewel deze vorm van ondersteuning dus niet door school zelf verzorgd wordt, zal de leerling in veel gevallen wel nog (gedeeltelijk) op school blijven. Het onderhouden van het contact met de derdelijns ondersteuning is daarom van groot belang.

In schema ziet dit er als volgt uit:



## NIVEAUS VAN ONDERSTEUNING

### **Eerstelijns ondersteuning (in de klas)**

Voor verreweg de meeste van de leerlingen is buiten een goede lessituatie geen extra ondersteuning noodzakelijk. De *docenten* geven les en houden via het leerlingvolgsysteem (LVS) nauwkeurig de voortgang van de leerling bij. De *mentor/coach* heeft aan deze informatie en aan zijn eigen (dossier) kennis en individuele gesprekken met de leerling voldoende om de ouders tijdens de ouderavond op de hoogte te houden van de voortgang van de leerling. Leerlingen met lichte ondersteuningsbehoefte hebben wel ondersteuning nodig. Hiervoor hanteren de docenten een individueel handelingsplan (IHP). Tijdens de leerlingbespreking wordt een plan van aanpak afgesproken, eventueel in samenspraak met een interne deskundige. De mentor bespreekt dit plan van aanpak met de ouders en verwerkt dit plan in een IHP. Op Het Da Vinci College Lammenschans worden samenvattingen van de IHP's verwerkt in het groepshandelingsplan van een klas. Dit groepshandelingsplan wordt door alle docenten die de leerlingen lesgeven geraadpleegd.

### **Leerlingbespreking**

Binnen de eerstelijns ondersteuning worden er leerlingbesprekingen gehouden. De leerlingbespreking is een bijeenkomst onder leiding van de mentor, in samenspraak met de teamleider en de coach passend onderwijs (CPO) van de leerling. De mentor kan een leerling in een leerlingbespreking bespreken wanneer hij of zij merkt dat het leerproces of de sociaal-emotionele ontwikkeling stagneert. De bespreking van de leerlingen gaat volgens het principe van "halen en brengen". Van iedere deelnemende docent wordt verwacht dat hij of zij een inbreng heeft in de vergadering. Het is niet noodzakelijk de leerling les te geven om aan de vergadering deel te nemen. De mentoren dienen de vergadering goed voor te bereiden en helder te hebben wat zij willen weten. Afspraken en handelingsplannen die gemaakt worden in de worden door mentoren in het LVS vastgelegd.

### **Leerwegondersteunend onderwijs (lwoo)**

Met de invoering van de wet 'Inpassing lwoo en pro in passend onderwijs' per 1 augustus 2015 zal het samenwerkingsverband vanaf 2018 de verantwoordelijkheid krijgen voor de toewijzing en bekostiging van leerwegondersteunend onderwijs (lwoo) (en PRO). Daarmee wordt het samenwerkingsverband verantwoordelijk voor het toekennen van middelen voor alle vormen van onderwijsondersteuning, die leerlingen in de klas nodig hebben, zodat door de school goed afgewogen kan worden welke ondersteuning het beste bij een leerling past. Het samenwerkingsverband kan hierbij kiezen uit diverse financieringsvormen.

Het samenwerkingsverband Passend Onderwijs VO regio Leiden heeft gekozen voor 'opting out', een variant van populatiebekostiging: het toewijzen van een (financieel) quotum per school op basis van het aantal toegekende lwoo-aanvragen in de afgelopen jaren. Dit houdt in dat scholen budget ontvangen op basis van een verdeelsleutel: het percentage per school wordt eenmalig vastgesteld op basis van het aantal lwoo-indicaties ten opzichte van de leerlingenaantallen over de jaren 2013-2014-2015. Cyclisch zal de verdeelsleutel worden bijgesteld op basis van evaluaties (en ambities van het samenwerkingsverband).

Bij het aanbieden van lwoo hoeft geen ontwikkelingsperspectiefplan (OPP) opgesteld te worden. De school kan daartoe echter wel besluiten. Ook kan de school een handelingsplan opstellen. Wel worden dan andere, meer beperkte handelingsplannen gehanteerd dan bij een OPP het geval is. Scholen dienen te kunnen verantwoorden aan het samenwerkingsverband welke ondersteuning zij daarvoor aanbieden.

### **Tweedelijns ondersteuning (in de school)**

Welke ondersteuning een leerling krijgt hangt af van de ondersteuningsbehoefte en die kan per leerling verschillen. Heeft een leerling extra ondersteuning nodig, dan wordt altijd eerst bekeken of de school dit zelf kan bieden, door extra middelen in te zetten of door gespecialiseerde kennis in huis te halen.

Naast de medewerkers binnen school die voornamelijk taken en verantwoordelijkheden hebben in de ondersteuning, is bij de inzet van extra ondersteuning een grote rol weggelegd voor de Begeleiders Passend Onderwijs<sup>21</sup> (Cluster 3 en 4) en de ambulante dienstverleners (Cluster 1 en 2), de teamleiders en de ondersteuningscoördinator.

Afhankelijk van de specifieke hulpvraag zijn er verschillende mogelijkheden:

- Faalangstreductietraining.
- Sociale Vaardigheidstraining (bijvoorbeeld Rots & Water<sup>20</sup> voor alle brugklassen).
- Gesprekken met een pluscoach.
- Ondersteuning door een begeleider passend onderwijs (BPO)<sup>21</sup> van de AED.
- Remedial teaching, bijvoorbeeld bij dyslexie/dyscalculie.
- Ondersteuning bij leerproblemen en leerachterstanden.
- Gesprekken met een decaan.
- Tech+ (alleen nog in '22-'23).

### **Derdelijns ondersteuning (externe instanties in de school)**

Pas wanneer blijkt dat ondersteuning binnen de school niet mogelijk blijkt, wordt gekeken naar ondersteuning buiten de school; de derdelijns ondersteuning. De extra ondersteuning biedt boven op de basisondersteuning specifieke begeleidingsfaciliteiten, beschreven op niveau van de individuele leerling in het ontwikkelingsperspectiefplan (OPP).

In het algemeen geldt dat communicatie cruciaal is. Het is onmogelijk om vooraf alle mogelijke extra ondersteuning in te schatten. Alleen in overleg met elkaar kan gekeken worden of Het Da Vinci College Lammenschans aan een specifieke ondersteuningsbehoefte kan voldoen.

Het samenwerkingsverband geeft scholen de beschikking over ondersteuningsmiddelen waarmee zij naast de basisondersteuning voor leerlingen extra ondersteuning op maat kan inzetten. De school investeert overigens ook zelf in deze specifieke extra ondersteuning.

Deze ondersteuningsbehoefte wordt dan, met toestemming van ouders, door de ondersteuningscommissie (OC) besproken. Vaak vindt er ook een rondetafelgesprek (RTG) plaats. Dit is een overleg met alle betrokken partijen, met als doel afspraken te maken over het voldoen aan de ondersteuningsbehoefte van de leerling.

Ouders geven vooraf (schriftelijk) toestemming voor het bespreken van hun kind door de ondersteuningscommissie (OC).

---

<sup>20</sup> [Website Rots & Water instituut](#)

<sup>21</sup> [Website van ambulante Educatieve Dienst \(AED\)](#)



De uitkomst van deze besprekingen is altijd een advies. Mogelijke adviezen van de ondersteuningscommissie zijn;

- Een duidelijk handelingsadvies voor de docenten of ouders.
- Een advies om externe ondersteuning in te schakelen (doorverwijzing naar externe instantie).
- Een advies om het Loket Passend Onderwijs<sup>22</sup> van het samenwerkingsverband in te schakelen om mee te denken over de meest passende onderwijsondersteuning.
- Advisering voor de plaatsing op een school met een speciale setting: bijvoorbeeld op een tijdelijke voorziening als De Delta of een plaatsing op een school voor speciaal onderwijs.

---

<sup>22</sup> [Website Loket Passend Onderwijs](#)

## EXPERTISE

Voor het begeleiden en ondersteunen van de leerlingen heeft Het Da Vinci College Lammenschans naast de docenten diverse gespecialiseerde medewerkers/functionarissen in dienst. Het gaat om de volgende functionarissen:

### **Eerstelijns**

- *Docent*

De docent is degene die het onderwijs verzorgt voor de leerlingen. Hij houdt zich bezig met de leerontwikkeling van de leerling op een specifiek vakgebied. Binnen het leerlingvolgsysteem wordt de voortgang van een leerling bijgehouden, door middel van afname van toetsen en opdrachten. Wanneer er problemen zijn die buiten de inhoud van het vak vallen, kan een docent zich richten tot de mentor van de leerling of de teamleider.

- *Mentor*

In alle routes binnen de ondersteuningsstructuur is de mentor het eerste aanspreekpunt. Hij volgt de leerling in zijn ontwikkelingen, in de meest brede zin van het woord. De mentor begeleidt de leerlingen die ondersteuning nodig blijken te hebben op het gebied van gedrag, leervoorwaardelijke zaken zoals plannen en organiseren, op sociaal-emotioneel gebied en op cognitief gebied. Mocht een mentor (het idee hebben) handelingsverlegen te raken, dan zal deze de coach passend onderwijs (CPO) of de teamleider om ondersteuning vragen.

De mentor overlegt geregeld met de coach passend onderwijs, de teamleider en de ondersteuningscoördinator over de leerlingen. De aandachtspunten bij dit soort overleggen zijn alle zaken die een succesvolle schoolontwikkeling belemmeren of kunnen belemmeren in de toekomst. U kunt hierbij denken aan: absentie, te laat komen, gedrag, motivatie, huiswerk, planning, prestaties.

- *Teamleider*

Teamleiders zijn beslissingsbevoegd. Zij verlenen zelf in principe geen ondersteuning, maar zijn verantwoordelijk voor de professionalisering van hun docententeam. Waar de mentor de spil is in leerling ondersteuning is de teamleider spil in docentenondersteuning.

## **Tweedelijns**

- *Coach Passend Onderwijs (CPO)*

Mentoren worden bij hun (ondersteunings)taken gecoacht door een coach passend Onderwijs (CPO). Het Da Vinci College Lammenschans heeft voor ieder docententeam in principe een coach passend onderwijs. De CPO bespreekt een leerling met een mentor voor deze door de ondersteuningscommissie wordt besproken. De adviezen van de ondersteuningscommissie worden vervolgens, doormiddel van de notulen, door de CPO teruggekoppeld aan de mentor.

- *Ondersteuningscoördinator*

De ondersteuningscoördinator is verantwoordelijk voor de ondersteuningsstructuur en coördineert de ondersteuning binnen de school. De ondersteuningscoördinator probeert de verschillende processen binnen de ondersteuningsstructuur zo efficiënt mogelijk te laten verlopen. Daarnaast adviseert de ondersteuningscoördinator de CPO'ers, teamleiders en mentoren bij ingewikkelde casussen. Tot slot vertegenwoordigt de ondersteuningscoördinator de school bij verschillende overlegorganen en externe contacten zoals de geestelijke gezondheidszorg (GGZ), de gemeentelijke gezondheidsdienst (GGD), leerplicht, het samenwerkingsverband, enzovoorts.

- *Remedial teacher/coach leerproblemen (RT)*

De remedial teacher inventariseert problematiek rond dyslexie, dyscalculie en aanverwante taal- of rekenproblemen bij de leerlingen. Aan het begin van het schooljaar wordt in kaart gebracht welke leerlingen leerproblemen hebben en welke ondersteuningsmogelijkheden hiervoor zijn binnen de school. De remedial teacher verzorgt daarnaast de (individuele) ondersteuning van leerlingen met leerproblemen. Eveneens is de remedial teacher er voor ondersteuning en advisering van docenten, mentoren en ouders/verzorgers bij vragen rondom leerproblemen.

In het geval van twijfel over dyslexie of dyscalculie is een screening binnen school mogelijk. Hiermee kan het vermoeden van een leerstoornis bekeken worden, waarna een verwijzing naar een onderzoeksbureau tot de mogelijkheden valt.

- *Decaan*  
De decaan draagt zorg voor de kwaliteit van de studiekeuzebegeleiding. Deze begeleiding vindt voornamelijk plaats tijdens mentoruren door de mentor en richt zich op het ontwikkelen van vaardigheden (competenties) die nodig zijn om tot het maken van goede keuzes te komen. De decaan is het aanspreekpunt voor teamleiders, mentoren en leerlingen inzake loopbaanoriëntatie.
- *Leerlingbegeleiding (huiskamer)*  
Onze leerlingbegeleider heeft een vaste plek in de organisatie. Zij heeft de "huiskamer" tot haar beschikking. Hier vangen wij kinderen op die (nog) niet de school in durven en begeleiden hen terug naar hun klas.  
Hier vangen wij ook leerlingen op die om welke reden dan ook (even niet) in hun reguliere klas mee kunnen draaien. De huiskamer is erop gericht om de kinderen te behouden voor het onderwijs en om vroegtijdig schoolverlaten zoveel mogelijk te voorkomen.
- *Interne contactpersoon vertrouwenszaken*  
De interne contactpersoon vertrouwenszaken geeft informatie en advies op het terrein van machtsmisbruik (zoals seksuele intimidatie, pesten, discriminatie, agressie en geweld) en ongewenst gedrag en zal proberen samen met betrokkenen (personeel, leerlingen, anders) een oplossing te zoeken als er een klacht is. Deze contactpersoon legt het eerste contact en voert de eerste verkennende gesprekken. Eventueel verwijst de interne contactpersoon vertrouwenszaken naar de externe vertrouwenspersoon. Deze functioneert bovenschools.

Van buiten de school zijn ook nog andere deskundigen binnen de tweedelijns ondersteuning actief binnen de school:

- *De jeugdverpleegkundige*<sup>23</sup>
- *Begeleiders Passend Onderwijs*<sup>21</sup>
- *Pluscoaches*<sup>24</sup>

---

<sup>23</sup> [Website CJG Leiden](#)

<sup>24</sup> [Informatie over Pluscoaching van Schoolformaat](#)

## **Derdelijns**

- *Ondersteuningscommissie*

Wanneer een mentor, coach passend onderwijs (CPO) en/of teamleider een vraag hebben over de ondersteuningsbehoefte van een leerling, kan deze vraag worden voorgelegd aan de Ondersteuningscommissie.

De Ondersteuningscommissie bekijkt of de hulpvraag of ondersteuningsbehoefte van deze leerling de basisondersteuning te boven gaat of dat de problematiek te complex is voor de school alleen. Als de hulpvraag of ondersteuningsbehoefte duidelijk is zal de Ondersteuningscommissie advies uitbrengen. Het overleg van de Ondersteuningscommissie vindt eens in de vier weken plaats.

De Ondersteuningscommissie bestaat uit:

- Ondersteuningscoördinator (voorzitter)
- Begeleider passend onderwijs cluster 3
- Begeleider passend onderwijs cluster 4
- Pluscoach<sup>25</sup>
- JeugdTeam medewerker (JT)<sup>26</sup> (onderdeel van CJG Zuid)
- Consulent Leerplicht<sup>27</sup>
- Jeugdverpleegkundige<sup>28</sup>

- *Rondetafelgesprek (RTG)*

Het doel van het rondetafelgesprek (RTG) is om in een open dialoog (de zorgen rondom) een leerling te bespreken met alle betrokken partijen, waaronder ouders zelf en zoveel mogelijk ook de leerling zelf. Daarnaast is het rondetafelgesprek bedoeld om met alle betrokken partijen te zoeken naar de beste ondersteuning voor de leerling.

- *Loket Passend Onderwijs (LPO)*

Het samenwerkingsverband werkt ook met een centraal loket. Het Loket Passend Onderwijs (LPO) is het centrale punt voor consultatie, advies en ondersteuning voor de scholen van het Samenwerkingsverband Passend Onderwijs VO regio Leiden.

---

<sup>25</sup> [Website Pluscoaching](#)

<sup>26</sup> [Website CJG en jeugd- en gezinsteams](#)

<sup>27</sup> [Website Regionaal Bureau Leerplicht Holland Rijnland](#)

<sup>28</sup> [Website GGD Hollands Midden over het Voortgezet Onderwijs](#)

Het Loket geeft hulp bij problemen die de school overstijgen. Het LPO heeft een dienstverlenende en ondersteunende taak voor de scholen.

Het LPO is tevens de toegangsdeur naar bovenschoolse en speciale/extra zorg voor alle leerlingen in het voortgezet onderwijs, binnen het samenwerkingsverband Passend Onderwijs VO regio Leiden.

Het loket heeft drie hoofdtaken:

1. Consultatie en advies bij:
  - a. Leerproblemen
  - b. Gedrags- en omgangsproblemen
  - c. Schoolverzuim
  - d. Aanvullende ondersteuning/ hulpverlening
2. Ondersteuning van een aanmelding bij De Delta
3. Ondersteuning of advisering over een traject Voortgezet Speciaal Onderwijs.

### **Toewijzing extra ondersteuning**

Indien vastgesteld is (op grond van door het samenwerkingsverband bepaalde criteria) dat de basisondersteuning voor een leerling ontoereikend is om een antwoord te geven op de ondersteuningsvraag van een leerling, zal de school een ontwikkelingsperspectief(plan) (OPP) opmaken. De Wet Passend Onderwijs<sup>1</sup> geeft aan dat er voor leerlingen die extra ondersteuning ontvangen een OPP moet zijn, dat is vastgesteld in overleg met ouders, verzorgers en zo mogelijk de leerling.

Het OPP wordt zo snel mogelijk na inschrijving, doch uiterlijk binnen zes weken, vastgesteld. Het is bedoeld voor vmbo-, havo- en vwo-leerlingen die aangewezen zijn op extra ondersteuning (en is standaard voor alle leerlingen in het praktijkonderwijs of voortgezet speciaal onderwijs).

- *Commissie van Toewijzing (CvT)*

Bij een aanmelding voor bovenschoolse ondersteuning doet de ondersteuningscoördinator, in naam van het bevoegd gezag van de school, een aanvraag bij het samenwerkingsverband. Het samenwerkingsverband heeft voor de toewijzing van extra ondersteuning de Commissie van Toewijzing (CvT) ingericht. Deze commissie verzorgt de besluitvorming over toekenning van middelen voor arrangementen en toelaatbaarheidsverklaringen tot het voortgezet speciaal

onderwijs. Het besluit van de CvT voor de gevraagde bovenschoolse ondersteuning wordt door middel van een toewijzingsbrief teruggekoppeld naar de ondersteuningscoördinator, ouders en de bovenschoolse voorziening.

Externe deskundigen en instellingen zijn, onder andere:

- Centra voor Jeugd en Gezin<sup>26</sup>
- GGD<sup>28</sup>
- Jeugd- en gezinsteams<sup>29</sup>
- Politie<sup>30</sup>/Bureau HALT<sup>31</sup>
- Veilig Thuis<sup>32</sup>
- De Raad voor de Kinderbescherming<sup>33</sup>
- Consulanten Leerplicht<sup>34</sup>
- GGZ-instellingen<sup>35</sup>
- Ambulante onderwijskundige begeleiding Cluster 1<sup>36</sup>
- Ambulant dienstverlener Cluster 2<sup>37</sup>
- MEE<sup>38</sup>
- Jeugdbescherming West<sup>39</sup>
- William Schrikker Jeugdbescherming & Jeugdreclassering<sup>40</sup>
- Onderwijsconsulenten<sup>41</sup>
- Curium<sup>42</sup>
- Cardea<sup>43</sup>

---

<sup>29</sup> [Website voor Jeugd- & gezinsteams Holland Rijnland](#)

<sup>30</sup> [Wijkagenten Leiden](#)

<sup>31</sup> [Website Halt](#)

<sup>32</sup> [Website Veilig Thuis Hollands Midden](#)

<sup>33</sup> [Website voor de Raad van de Kinderbescherming](#)

<sup>34</sup> [Website Regionaal Bureau Leerrecht Holland Rijnland](#)

<sup>35</sup> [Zorgkaart GGZ-instellingen Leiden](#)

<sup>36</sup> [Website Visio](#)

<sup>37</sup> [Website Auris](#)

<sup>38</sup> [Website Stichting Mee](#)

<sup>39</sup> [Website Jeugdbescherming West](#)

<sup>40</sup> [Website William Schrikker](#)

<sup>41</sup> [Website Onderwijsconsulenten](#)

<sup>42</sup> [Website Curium-LUMC](#)

<sup>43</sup> [Website Cardea](#)

## GRENZEN AAN PASSEND ONDERWIJS

Passend onderwijs biedt veel mogelijkheden voor het stimuleren van de optimale cognitieve ontwikkeling van leerlingen. Alle leerlingen wordt een plek op Het Da Vinci College Lammenschans gegund om zo hun potentie te bereiken. Ieder kind is uniek en heeft recht op onderwijs dat aansluit bij zijn of haar mogelijkheden. Ook wanneer dat extra inspanning vraagt van de school en/of de leerkracht. We gaan ervan uit dat iedereen gelijkwaardig is maar niet iedereen is gelijk. Dit betekent echter niet dat het Da Vinci College Lammenschans ook altijd de juiste plek is voor iedere leerling. Er zijn grenzen aan wat Het Da Vinci College Lammenschans aan leerlingen kan bieden.

Bij de vraag of de school goed onderwijs kan bieden aan een leerling is de eerste afweging altijd het welbevinden van de leerling zelf en zijn directe schoolomgeving. Soms heeft een leerling een ondersteuningsbehoefte waar het Da Vinci College Lammenschans niet in kan voorzien. Wanneer het Da Vinci College Lammenschans handelingsverlegen is en de grenzen van passend onderwijs zijn bereikt, is het Da Vinci College Lammenschans niet (meer) de meest passende onderwijsplek voor de leerling. In zo een geval zal de school in overleg met ouders, leerling, het samenwerkingsverband en eventueel betrokken hulpverlening op zoek gaan naar een onderwijsplek die wél past bij de ondersteuningsbehoefte van de leerling.

Het Da Vinci College Lammenschans is een middelbare school voor regulier onderwijs. Dit maakt dat de mogelijkheden tot differentiëren beperkt zijn. In dit document is tot nu toe veel gesproken over alle mogelijkheden die passend onderwijs op het Da Vinci College Lammenschans biedt. Er zijn echter ook enkele gevallen waarin de school niet aan de ondersteuningsbehoefte van de leerling kan voldoen. In zulke gevallen zullen wij samen met de leerling, ouders en betrokken instanties zoeken naar de best passende oplossing om de leerling alsnog onderwijs te laten vervolgen, zij het op een andere plek.



## **Algemeen**

Het Da Vinci College Lammenschans hanteert de volgende 3 criteria om te bepalen of en hoe passend onderwijs op het Da Vinci College Lammenschans geboden kan worden:

1. **Uitstroomperspectief:** De leerling is in staat om te leren, er is sprake van ontwikkeling en er moet uitzicht zijn op het minimaal behalen van een diploma voor vmbo basisberoepsgerichte leerweg.
2. **Zelfredzaamheid:** De leerling is in staat om met beperkte aansturing van volwassenen zelf problemen op te lossen en steeds meer probleemoplossend te handelen.
3. **Veiligheid:** Omdat voortgezet onderwijs plaatsvindt in klassen, is het noodzakelijk dat het gedrag van leerlingen beïnvloedbaar is. Leerlingen moeten deel kunnen nemen aan het groepsproces. De veiligheid en het onderwijskundig klimaat in de klas mogen niet ernstig verstoord worden. Met ander woorden: Het onderwijs aan de hele klas moet doorgang kunnen vinden.

De school is verantwoordelijk voor de organisatie van goed onderwijs aan alle leerlingen, ook leerlingen met extra zorgbehoefte. Voor kinderen die buiten de genoemde criteria vallen is de school aan zet om een passende onderwijsplaats te zoeken. Andere onderwijsinstellingen zullen dan benaderd worden. Ouders worden hier altijd actief bij betrokken. Van hen wordt een constructieve houding gevraagd. De school zal haar best doen om er samen met ouders uit te komen. De ervaring is echter dat dit niet altijd lukt. Omdat de school verantwoordelijk en aansprakelijk is heeft ze in zo'n geval het laatste woord.

## **Uitstroomperspectief**

Zoals hierboven beschreven moet de leerling allereerst in staat zijn een diploma te behalen op een van de aangeboden niveaus binnen het Da Vinci College

Lammenschans, te weten;

- Basisberoepsgerichte leerweg (bbi)
- Kaderberoepsgerichte leerweg (kbi)
- Gemengde leerweg (gl), en
- Theoretische leerweg (tl)

Dit wordt ook wel het uitstroomperspectief genoemd. Leerlingen met bijvoorbeeld een voortgezet speciaal onderwijs-advies hebben een ondersteuningsbehoefte waar het Da Vinci College Lammenschans niet in kan voorzien. Het Da Vinci College Lammenschans kan namelijk geen ondersteuning bieden in de mate waarop cluster 1-, 2-,3- en 4-scholen ondersteuning vormgeven.

Dit wordt bij aannname bepaald door de ondersteuningscoördinator in samenwerking met de teamleiders.

Wanneer de leerling reeds op het Da Vinci College Lammenschans is ingeschreven, wordt het perspectief op het behalen van een diploma bepaald tijdens de laatste teamvergadering van het jaar waarin de leerling eerder al doubleerde (tweemaal doubleren).

## **Zelfredzaamheid**

Op een reguliere school voor voortgezet onderwijs wordt in de lessen (in het bijzonder in de onderbouw) onder andere gewerkt aan de vergroting van de zelfredzaamheid van leerlingen. Ook aan de ondersteuning bij het vergroten van de zelfredzaamheid zitten echter grenzen. Deze grenzen worden hieronder beschreven;

De leerling moet in staat zijn om algemene dagelijkse levensverrichtingen (ADL)<sup>44</sup> zelfstandig uit te voeren. Wanneer een leerling gebaat is bij veel structuur, zo weinig mogelijk prikkels en wisselingen (van ruimte en personen) verwijzen we de leerling naar het voortgezet speciaal onderwijs;

---

<sup>44</sup> [Algemene dagelijkse levensverrichtingen](#)

De leerling is in staat om met beperkte aansturing van volwassenen zelf problemen op te lossen en steeds meer probleemoplossend te handelen. Dit betekent dat problemen bespreekbaar moeten kunnen zijn. De leerling moet de eigen rol kunnen zien en bij problemen met feedback aan de slag kunnen gaan.

De leerling kan zijn specifieke onderwijsbehoeften gerelateerd aan zijn beperking erkennen en accepteren. Hierbij kan horen dat een leerling psycho-educatie geeft in de klas (informatie geven over de beperking met hulp van mentor of ambulant begeleider).

Het Da Vinci College Lammenschans is niet ingericht op het verrichten van medische handelingen. Het is dan ook maar beperkt mogelijk om de middelen en randvoorwaarden voor medische ondersteuning te creëren. Zo zijn er maar beperkt mogelijkheden om speciaal meubilair of leermiddelen aan te schaffen. Daarnaast is het in verband met persoonlijke aansprakelijkheid maar in zeer beperkte mate mogelijk om te ondersteunen bij medische handelingen. Het Da Vinci College Lammenschans zal het personeel dan ook geen medische of verzorgende handelingen laten uitvoeren voor leerlingen, waaronder ook het verstrekken van medicatie. Verder zal het Da Vinci College Lammenschans geen medische protocollen opstellen voor leerlingen. Uiteraard zal het Da Vinci College Lammenschans wel handelen naar medische voorschriften wanneer dit binnen de mogelijkheden van de school past.

## **Veiligheid**

Wanneer de school vanwege het plaatsen van de leerling niet in staat is om de orde, rust en een veilig schoolklimaat te bewaren (zie de omgangsregels zoals beschreven in de schoolgids<sup>7</sup>), zijn de grenzen van passend onderwijs op het Da Vinci College Lammenschans bereikt. Dit wordt bij aannahme bepaald door de ondersteuningscoördinator in samenwerking met de teamleiders.

Wanneer de leerling reeds op het Da Vinci College Lammenschans is ingeschreven, wordt deze afweging gemaakt door de teamleider van de betreffende afdeling.

Wanneer leerlingen en/of ouders zich (herhaaldelijk) niet houden aan gemaakte afspraken, dan wel aan reeds op het Da Vinci College Lammenschans geldende

afspraken, wordt het door het Da Vinci College Lammenschans bieden van passend onderwijs onmogelijk gemaakt.

Zo dient de leerling zich bijvoorbeeld te houden aan de voor ieder geldende schoolafspraken wat betreft cijfers (overgangseisen), gedrag (schoolregels) en huiswerk (het maken en inleveren van opdrachten) en moet hierop aanspreekbaar zijn. Hierbij kan gedacht worden aan agressieve leerlingen of leerlingen met externaliserend, ernstig internaliserend of grensoverschrijdend gedrag, waarbij gevaar is voor andere leerlingen of waarbij het onderwijsproces ernstig wordt belemmerd.

Deze voorwaarden gelden in grote mate ook voor ouders. Voor ouders geldt verder ook dat het Da Vinci College Lammenschans een constructieve houding verwacht. Bijvoorbeeld door zoveel mogelijk samen te werken met school in het bieden van ondersteuning, het organiseren en plannen van spullen/werkzaamheden en het aanspreken op gedrag. Ook van ouders zelf wordt verwacht dat ze aanspreekbaar zijn op hun gedrag.

### **Tot slot**

De Wet op passend onderwijs<sup>1</sup> stelt dat scholen van aanmelding dan wel van inschrijving een zorgplicht hebben naar de leerling. Dit betekent dat het Da Vinci College Lammenschans zich in zal spannen om te zorgen voor een passende onderwijsplek voor de leerling. Dit gebeurt altijd in overleg met de leerling, ouders, het samenwerkingsverband en eventueel betrokken hulpverlening.

Mochten ouders toch niet akkoord gaan met het uiteindelijke aanbod, is het aan ouders om, binnen een door de consulent leerplicht vastgestelde termijn, te zorgen voor een alternatief passende onderwijsplek.

## ONTWIKKELPUNTEN/ AMBITIES

### **Tech+ afbouwen**

Helaas hebben we moeten besluiten om de Tech+ af te bouwen. De leerlingen die terugstromen van het OPDC de Delta worden weer in reguliere klassen geplaatst. Deze leerlingen krijgen begeleiding van de Tech+ docenten die zeer bekend zijn met de doelgroep. Wij streven ernaar om met deze extra begeleiding deze doelgroep de juiste ondersteuning te bieden waardoor ze kansrijk blijven in het reguliere onderwijs.

### **Samenwerking ketenpartners verduurzamen**

Steeds vaker merken we dat Passend Onderwijs vraagt om samenwerking met ketenpartners, bijvoorbeeld bij het vinden van een passende onderwijsplek voor leerlingen van de ISK (Internationale SchakelKlas) of leerlingen vanuit het voortgezet speciaal onderwijs (VSO) waarvoor we een succesvolle overstap naar het regulier onderwijs willen faciliteren. Deze samenwerking willen we verstevigen.

Zo wil het Da Vinci College Lammenschans structureel contact houden met Praktijkonderwijs scholen in de regio. Daarnaast faciliteert Da Vinci College Lammenschans een spreekruimte op school voor paramedische zorg<sup>45</sup>. Verder willen we leerlingen van zowel het VSO, als van OPDC De Delta voorafgaand aan de overstap proef laten draaien en na de overstap tijdelijk laten ondersteunen door medewerkers van de school van herkomst. Tot slot wil het Da Vinci College Lammenschans duurzamere relaties opbouwen met overige jeugdhulpverlening, zoals Het Curium, De Brijder en GGZ Rivierduinen.

### **Verzuimprotocol vernieuwen**

Het verzuimbeleid is erop gericht om het verzuim van leerlingen tot een minimum te beperken en om te voldoen aan de wettelijke verplichtingen ten aanzien van de Leerplichtwet 1969<sup>46</sup>. Een van onze ambities is om thuiszitters terug te krijgen in de klas of juist te behouden op school. Wij willen graag preventief en actief met deze groep leerlingen aan de slag. Om het verzuimbeleid zo effectief mogelijk te houden, is regelmatige revisie hiervan belangrijk.

---

<sup>45</sup> [Website Expertisecentrum Uniek.](#)

<sup>46</sup> [Leerplichtwet](#)